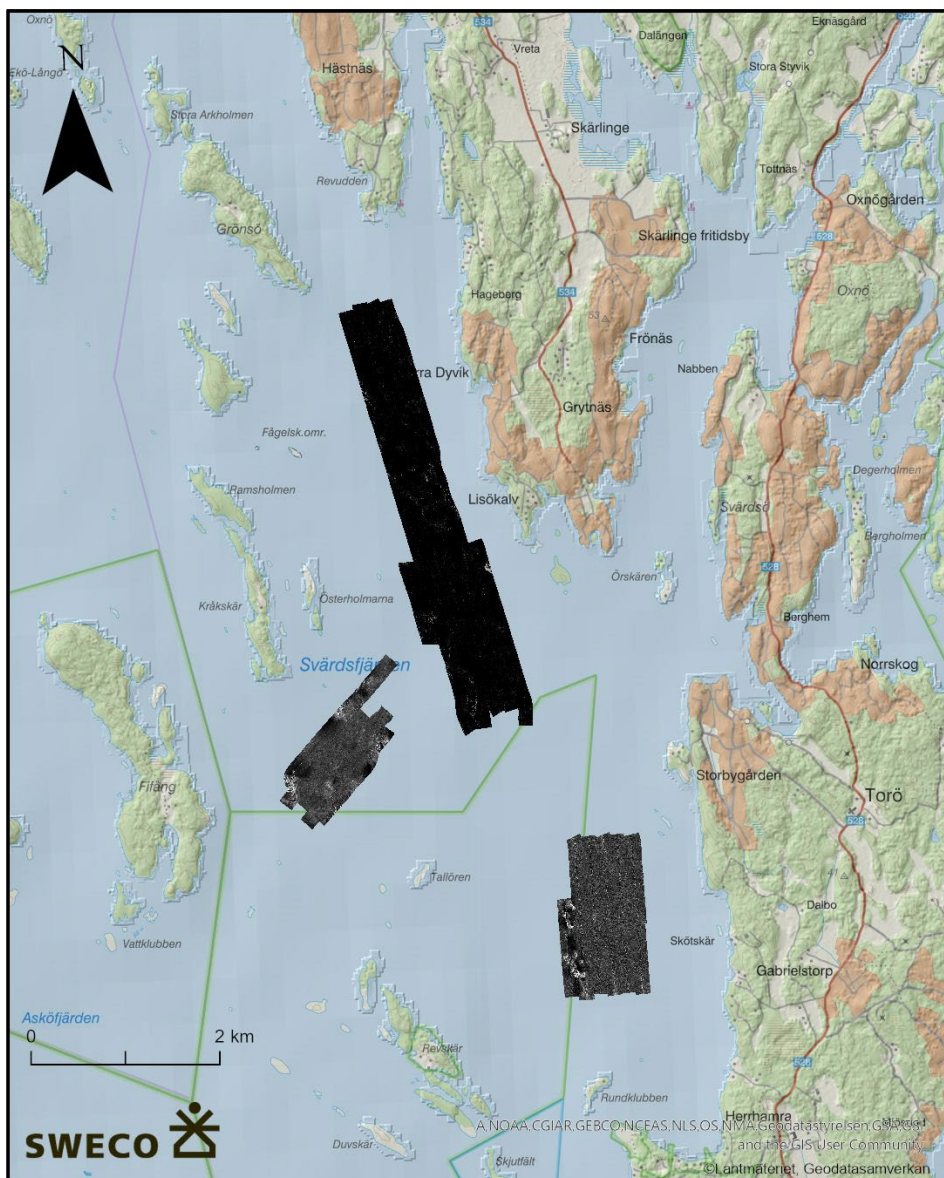


2023-12-05

PM Marinarkeologisk granskning av sonardata Landsortsfarleden

Med anledning av ombyggnad av Landsortsfarleden har Marin Miljöanalys utfört en bottenundersökning med Side Scan Sonar inom tre områden. Områdena för bottenundersökning och det granskade materialet är beläget i Svärdsfjärden mellan Torö och Fifång i Stockholms län och omfattar drygt 5 km² (figur 1). Djupet i områdena är ca 5-40 meter.

Upprättad av: Clas Ternström
 Uppdragsnummer: 30059542-011
 Uppdrag: Marinarkeologi
 Kund: Sjöfartsverket
 Uppdragsledare: Anna Munktell Flarup



Figur 1. Översikt över de tre aktuella områdena.

Bottenundersökningen är ett komplement till tidigare utförda undersökningar. Tidigare har även en arkeologisk utredning etapp 1 och 2 utförts (Lindström 2017 och 2018). För att säkerställa att inga lagskyddade fornlämningar,

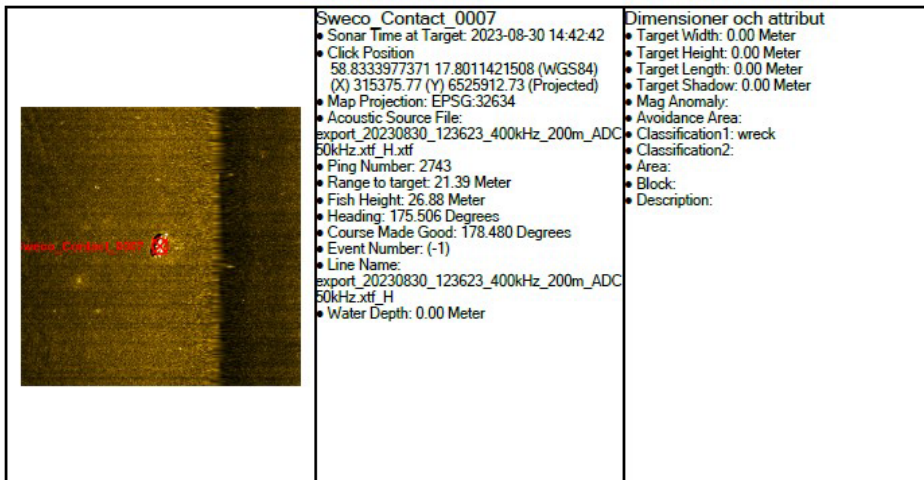
Sweco
 Clas Ternström
 Arkeolog, specialist kulturmiljö
 clas.ternstrom@sweco.se
 Mobil +46 72-543 29 09

S:t Larsgatan 16
 SE 582 24 Linköping
 Sweden
 Telefon +46 (0)8 695 60 00
 www.sweco.se

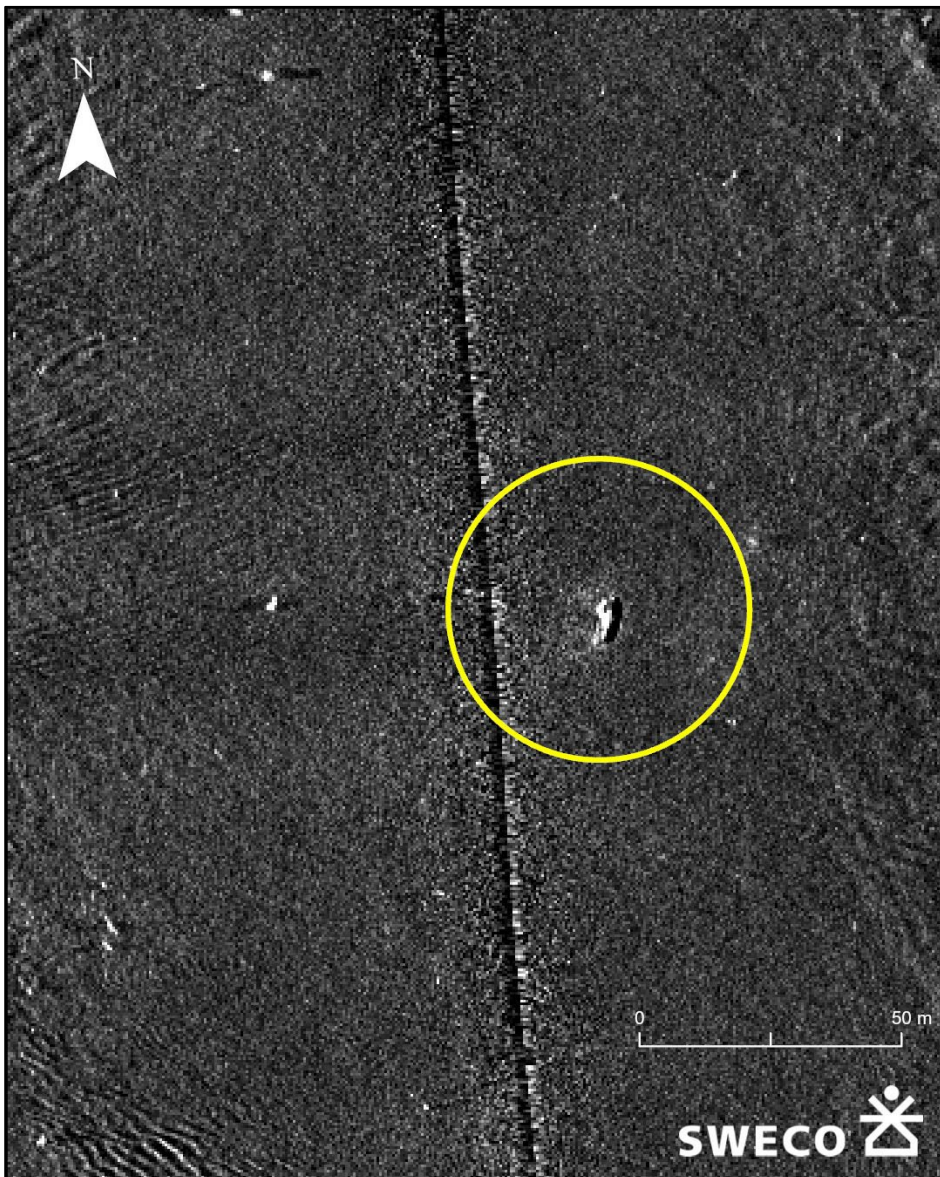
Sweco Sverige AB
 RegNo 556767-9849
 Styrelsens säte Stockholm

företrädesvis fartygs-/båtlämningar (vrak), är belägna i området har en marinarkeologisk granskning och analys av insamlade sonardata utförts av Sweco Sverige AB. Granskningen utfördes av Clas Ternström, marinarkeolog på Sweco. Side Scan Sonar-körningen utfördes med en SonarBeam DMSE S150A med positionering med GNSS Kongsberg Seapath 130-5 med RTK. Upplösningen på granskat material är 0,5 meter och genomförandet följer de rekommendationer som tagits fram av Riksantikvarieämbetet (2017) för marinarkeologisk sonarkartering. Granskning har utförts av rådata i XTF-format och bearbetad data som geo-tiff i programmen SonarWiz 7 och ArcGIS Pro 3.2.

Inom området finns inga kända lämningar i Kulturmiljöregistret eller på hemsidan Dykarna.nu. Den utförda sonarundersökningen har en täckning om i det närmast 100% och såväl bearbetad sonar mosaik som 28 individuella sonarstråk har granskats. Vid granskning och analys av sonardata konstaterades ett stort antal släpspår på botten, sannolikt från ankring i området. Av dessa kvarstår en efter nu utförd analys. Denna indikation utgörs sannolikt av ett vrak (fartygs-/båtlämning), ca 10x4 meter, position N: 6524882, E: 661679 (Sweref99TM). (figur 1 och 2). Om denna lämning riskerar att beröras av arbetet med Landsortsfarleden bör dess antikvariska status fastställas för att klargöra om den utgör lagskyddad fornlämning. Om möjligt bör den undvikas samt att en skyddszon pekats ut runt lämningen för att säkerställa att den inte skadas.



Figur 2. Observation markerad i sonarstråk.



Figur 3. Bild ur sonar mosaik över troligt vrak (fartygs-/båtlämning), markerat med gul cirkel.

Efter utförd granskning och analys bedöms inga hinder utifrån kulturmiljöperspektiv föreligga för fortsatt arbete med ombyggnaden, förutom ovan nämnda vrak. Samråd bör ske med Länsstyrelsen Stockholm i det fortsatta arbetet.

Källor

Dykarna, <https://www.dykarna.nu/>

Kulturmiljöregistret, <https://app.raa.se/open/fornsok/>

Lindström, J. 2017. Landsortsfarleden. Marinarkologisk utredning etapp 1 inför ny farledssträckning mellan Landsort och Södertälje. Arkeologisk utredning etapp 1 2017. Grödinge, Mörkö, Sorunda, Södertälje, Torö, Trosa-Vagnhärads, Tveta, Ytterjärna, Östertälje socken. Södertälje, Botkyrka, Nynäshamns och Trosa kommun. Stockholms och Södermanlands län. NORDIC MARITIME GROUP RAPPORT 2017:6.

Lindström, J. 2018. Landsortsfarleden 2. Marinarkeologisk utredning, etapp 2, inför ny farledssträckning mellan Landsort och Södertälje Tvetå, Ytterjärna, Östertälje, Grödinge, Mörkö, Sorunda socken. Södertälje, Botkyrka, Nynäshamns och Trosa kommun. Stockholms och Södermanlands län. NORDIC MARITIME GROUP RAPPORT 2018:41.

Marin Miljöanalys AB. 2023. 845-2206. Bottenundersökningar i Landsortsfarleden.

Riksantikvarieämbetet. 2017. Rekommendationer för marinarkologisk sonarkartering.

Sonardata från Side Scan Sonar