

Projekt Landsortsfarleden

Förslag till kontrollprogram



@Sjöfartsverket

Foto: Sjöfartsverket där inget annat anges

Dokumentdatum: 2024-11-01

Version: 1

Upprättad av: Sjöfartsverket

Innehåll

1	Administrativa uppgifter	3
2	Inledning och avgränsning	3
3	Organisation	4
4	Gällande tillstånd	4
5	Rapportering	5
6	Kontroller	5
6.1	Förberedande arbeten	6
6.1.1	Dumpningsplan	6
6.1.2	Buller/vibrationer	6
6.2	Miljökontroller under genomförandefasen	6
6.2.1	Spridning av suspenderade ämnen	6
6.2.2	Arbetstider	7
6.2.3	Förekomst av vrak och kulturföremål	7
6.2.4	Luftburet buller	7
6.2.5	Undervattensbuller	7
6.2.6	Säkerhet	8
6.2.7	Avfall	8
6.3	Efterkontroller	8
6.3.1	Inmätning dumpningsområdet efter genomförd dumpning	8
7	Genomförandeplan	9
8	Referenser	9

Bilaga 1. Förslag på provtagningspunkter runt dumpningsområdet

1 Administrativa uppgifter

Projektnamn	Projekt Landsortsfarleden
Projekthemsida	https://www.sjofartsverket.se/sv/farledsprojekt/landsortsfarleden/
Verksamhetsutövare	Sjöfartsverket
Organisationsnummer	202100-0654
Adress	601 78 Norrköping
Telefon	0771-63 00 00
Sjöfartsverkets hemsida	https://www.sjofartsverket.se/
Kontaktpersoner	Melica Cliffoord, projektledare Therese Stark, miljöspecialist
Län	Södermanlands län och Stockholms län
Kommuner som berörs av planerade arbeten	Södertälje kommun, Botkyrka kommun, Nynäshamns kommun och Trosa kommun

2 Inledning och avgränsning

Detta förslag till kontrollprogram avser kontroll och uppföljning för vattenverksamheten (och dumpning) i projekt Landsortsfarleden. Projektet innefattar inrättande av två farledsavsnitt, fördjupning och breddning av farleden samt förbättrad farledsutmärkning för farleden in mot Södertälje hamn. Detta förslag till kontrollprogram bifogas ansökan om tillstånd för vattenverksamhet.

I kontrollprogrammet redovisas på ett övergripande plan den miljökontroll och uppföljning som föreslås genomföras inför att arbetena påbörjas, under själva anläggningstiden samt efter slutfört arbete. Syftet med miljökontroll och uppföljning är att följa och redovisa hur villkor förenade med tillstånd för verksamheten uppfylls, att kontrollera skyddsåtgärder så att de har avsedd verkan samt upptäcka oförutsedda händelser i tidigt skede så att eventuell risk för skada elimineras. De biologiska kontrollerna efter slutfört arbete syftar till att följa upp den förväntade återhämtningen. Miljökontrollen är en del i Sjöfartsverkets egenkontroll som verksamhetsutövare och en viktig del i kommunikationen med tillsynsmyndigheten. Förslaget till kontrollprogram kommer att utvecklas och kan komma att justeras beroende på synpunkter och åtaganden inom ramen för tillståndprocessen. Sjöfartsverket ska senast tre månader innan de tillståndsgivna arbetena påbörjas ge in ett slutligt förslag till kontrollprogram till tillsynsmyndigheten.

3 Organisation

Sjöfartsverket har, i egenskap av verksamhetsutövare ett övergripande ansvar för styrning och uppföljning av projektets miljökrav. Vid upphandling ställs krav på att projektörer och entreprenörer har de resurser och den kompetens som krävs för att uppfylla kraven på kontroll. En projektorganisation avseende kontroll av verksamheten kommer att upprättas inför att arbetena påbörjas. Entreprenören ska upprätta specifika kvalitets- och miljöplaner som ska godkännas av Sjöfartsverket innan arbeten påbörjas. Projektledningen har ett övergripande ansvar för styrning och uppföljning av projektets miljökrav och en utpekad ansvarig hos projektledningen ansvarar för den löpande miljökontrollen och uppföljningen av miljöarbetet.

4 Gällande tillstånd

[Här kommer meddelat tillstånd, inklusive dispenser och slutliga villkor att presenteras efter att dom erhållits. Här presenteras nu de utkast till villkor som tagits fram i samband med inlämnandet av ansökan.]

Allmänt villkor

1. Verksamheten ska utföras och bedrivas i huvudsaklig överensstämmelse med vad sökanden uppgett eller åtagit sig i ansökningshandlingarna och målet i övrigt.

Grumlande arbeten

2. Muddring och dumpning ska utföras på ett sådant sätt att störande grumling begränsas i möjligaste mån.
3. Grumlande arbeten får endast bedrivas under perioden från och med den 15 augusti till och med den 31 januari i yttre delen (muddringsområden från Landsort till och med Fifång) och från och med den 15 augusti till och med den 28 februari i den inre delen (muddringsområden från Oaxen-Regarn till Södertälje hamn). Grumlande arbeten i Fläsklösa, Brandalsund, Skansundet, Oaxen, Jeppeskär och påbörjas dock tidigast den 1 september.
4. Kontroll av grumling vid dumpning ska ske i de kontrollpunkter som anges i sökandens förslag till kontrollprogram, vilka kan justeras i samråd med tillsynsmyndigheten. Vid mätningen får totalhalten av suspenderade ämnen i kontrollpunkter på ett avstånd om högst 500 m från dumpningsområdet, inte överstiga nivån 100 mg/l (inkl. bakgrundshalt). Tillsynsmyndigheten får medge undantag från angiven nivå för enstaka tillfällen om särskilda skäl föreligger.
5. Vid muddring av identifierade förorenade sediment av L2-klass ska miljökopa, eller motsvarande teknik, användas för att minimera spridning av förorenade sediment.
6. Muddermassorna ska dumpas med botten tömmande fartyg och placeras inom dumpningsområdet. Dumpningen får inte medföra att djupnivån i dumpningsområdet höjs över 28 meter under 0-nivån i RH2000.

Borrning och sprängning

7. Borrning och sprängning ska inledas med åtgärder i syfte att skrämja bort eventuella marina däggdjur och fisk som förekommer i området.

8. Före sprängning ska en riskanalys genomföras för att fastställa behovet av skyddsåtgärder och kontroll av påverkan på byggnader och anläggningar i berört område.

Buller

9. Särskilt bullrande arbeten i form av pålning och spontning får endast ske dagtid kl. 7.00-19.00 under perioden mellan den 15 september och 28 februari.
10. Sjöfartsverket ska sträva efter att innehålla de riktvärden som anges i Naturvårdsverkets allmänna råd om buller från byggplatser, NFS 2004:15. Vid överskridande av riktvärden inomhus ska dock åtgärder vidtas så att värdet kan innehållas, om detta kan anses skäligt med hänsyn till omständigheterna i det enskilda fallet.

Säkerhet

11. Sjöfartsverket ska ombesörja nödvändig utmärkning för och kommunikation med sjötrafiken under arbetenas genomförande.

Marinarkeologi

12. Vid dumpning ska skyddsavstånd om 50 meter hållas till den kända lämningen inom dumpningsområdet. Om okända marinarkeologiska lämningar påträffas i samband med genomförande av åtgärderna ska fynd rapporteras till länsstyrelsen.

Tillsyn och kontrollprogram

13. Sjöfartsverket ska senast tre månader innan de tillståndsgivna åtgärderna påbörjas ge in förslag till slutligt kontrollprogram, inklusive kontroller och rapporteringsrutiner, till tillsynsmyndigheten utifrån det förslag till kontrollprogram som presenterats av Sjöfartsverket i målet.

5 Rapportering

Rapportering till tillsynsmyndigheten sker vid möten rörande tillsyns- och kontrollfrågor. Inför mötet sammanställs underlag med information om pågående arbete och resultat av genomförda miljökontroller. Mötena protokollförs och aktuellt underlag bifogas. Mötesfrekvensen styrs av omfattningen av pågående arbeten och beslutas i samråd med tillsynsmyndigheten vartefter projektet fortskrider.

Vid driftsstörningar, olyckor, överskridande av villkor eller oförutsedd miljöpåverkan som kan leda till olägenhet för människors hälsa eller miljön ska tillsynsmyndigheten underrättas.

Efter projektet har genomförts sammanställer Sjöfartsverket en slutrapport som delges tillsynsmyndigheten.

6 Kontroller

För att säkerställa att arbeten utförs i enlighet med tillstånd och dispens så kommer miljökontroll och dokumentation utföras enligt nedan.

Kontrollerna är indelade i tre faser:

- *Förberedande arbeten* – Förberedande arbeten och kontroller som utförs innan aktuellt arbetsmoment i genomförandefasen startar. Det gäller t.ex. framtagande av olika dokument för att säkerställa egenkontrollen i genomförandefasen och/eller kontroller för att närmare kartlägga befintliga förhållanden för att kunna tolka eventuell miljöpåverkan orsakad av arbeten under genomförandefasen.
- *Miljökontroller under genomförandefasen* – Kontroller som utförs under genomförandefasen i entreprenaden för att kontrollera den miljöpåverkan som sker med anledning av åtgärden och för att säkerställa att tillstånd och dispens med respektive villkor uppfylls.
- *Efterkontroller* – Kontroller och uppföljande arbeten som utförs efter ett moment i genomförandefasen i syfte att följa upp eventuella miljökonsekvenser orsakade av åtgärden samt för att kontrollera utförandet.

Samtliga kontroller utförs av personer med relevant och tillräcklig kompetens.

6.1 Förberedande arbeten

6.1.1 Dumpningsplan

Innan arbetena påbörjas ska entreprenören ta fram en dumpningsplan som ska godkännas av Sjöfartsverket. Dumpningsplanen ska minst innehålla beskrivning av:

- hur det inför varje dumpning säkerställs att dumpade massorna, kommer att hamna inom dumpningsområdet.
- hur dumpningen planeras så att massorna blir jämnt fördelade över dumpningsplatserna och så att fyllnad inte sker högre än villkorade nivåer i enlighet med villkor.
- hur det säkerställs att grumlingskontroll vid dumpning kommer att ske i enlighet med villkor.

6.1.2 Buller/vibrationer

Sjöfartsverket kommer att göra en riskanalys avseende vibrationer där det finns risk för skada på anläggningar.

6.2 Miljökontroller under genomförandefasen

6.2.1 Spridning av suspenderade ämnen

Vid dumpning under anläggningsfasen kommer kontroll av suspenderade ämnen utföras genom mätningar i vattnet.

Suspenderade ämnen mäts på ett avstånd av 500 m dumpningsområdet. Exakta punkter för mätningen bestäms utifrån rådande vind- och strömriktning vid provtagningen, för att säkerställa att ev. grumlingsplym

inte missas. Förslag på mätpunkter redovisas i Bilaga 1, där val av punkt görs utifrån plymens riktning. Mätning kommer att ske dagligen då dumpningsverksamhet pågår. Vid provpunkten tas ett samlingsprov som utgörs av ett prov från botten (1m ovanför), ett från mitten av vattenpelaren samt ett vid ytan. Prover tas ut som analyseras med avseende på turbiditet som sedan verifieras med att ett prov i månaden analyseras med avseende på suspenderad halt på ackrediterat laboratorium.

Om mätvärdet överstiger gränsvärden för suspenderad halt (100 mg/l) är entreprenören skyldig att vidta åtgärder.

6.2.2 Arbetstider

Verksamheten har tydliga tider när arbeten får genomföras. Genom att ha en tydlig kommunikation och tidplan när arbetena får utföras på vilka platser kommer en noggrann uppföljning av detta att kunna genomföras.

Särskilt bullrande arbeten i form av pålning och spontning får endast ske dagtid 07.00-19.00 mellan den 1 september och 28 januari.

Arbeten inom fågelskyddsområden kommer att utföras under tider på året som tillträde tillåts enligt reservatsföreskrifter.

6.2.3 Förekomst av vrak och kulturföremål

Entreprenören informeras om fornlämningar såsom exempelvis vrakdelar, kan förekomma. Om ej tidigare upptäckta marinarkeologiska lämningar påträffas inom arbetsområdet ska fynd rapporteras till Länsstyrelsen. Gällande lämningen vid Fläsklösa (L2019:6013), kommer ankringsförbud råda under tiden för arbeten i närheten. I dumpningsområdet kommer ett skyddsavstånd på 50 m att hållas till den lämning som påträffats utanför området.

6.2.4 Luftburet buller

Det finns både fast- och fritidsboende i områdena som kan störas av bullrande verksamhet under den tid som planerade arbeten, t.ex. muddringsarbeten och släntstabiliserande åtgärder utförs. I och med att arbetena förläggs utanför den huvudsakliga semesterperioden bedöms övervägande delen av fritidsboende och friluftslivet att inte påverkas. De bullrande arbetena utförs en begränsad period vid varje arbetsområde. En tydlig kommunikationsplan kommer att informera om när arbetena på respektive plats förekommer. Om klagomål avseende buller framförs riktade mot verksamheten kommer utredning utföras. Vid behov kan åtgärder som isolering, alternativt boende eller liknande användas.

6.2.5 Undervattensbuller

Inför borrning kommer s.k. ramp-up att tillämpas om 20 min för att förhindra att fisk och marina däggdjur utsätts för plötsliga skadliga ljudnivåer. Varje hål laddas omedelbart efter det borrats, och sprängning sker tidsmässigt i anslutning till att borrning och laddning av samtliga hål som ingår i salvan avslutats. En skrämselelsignal kommer också att avfyras innan sprängning sker, i syfte att ytterligare skrämja bort djur,

från aktuellt område. Att detta sker följs upp genom kontroll av dagbok från entreprenören under projektets genomförande.

6.2.6 Säkerhet

Sjöfartsverket kommer ombesörja nödvändig utmärkning för sjötrafiken under arbetenas genomförande. Att detta sker följs upp inför berörda arbetsmoment vid löpande dialog under projektets genomförande.

Dessutom kommer arbetena att rapporteras till *Underrättelse för sjöfarare (Ufs)* i god tid så att sjötrafik i området blir varse om arbetena och olycksrisker mm kan därmed minimeras.

6.2.7 Avfall

Avfall och restprodukter, såväl fast som flytande, ska källsorteras och förvaras så att risk för förorening eller andra olägenheter minimeras samt transporteras till land för omhändertagande.

6.3 Efterkontroller

6.3.1 Inmätning dumpningsområdet efter genomförd dumpning

Dumpningsområdet har sjömätts. Inför framtagande av MKB gjordes en mätning av bottendjup i området som fungerar som referens för bottendjupet på platsen innan dumpning (SWECO, 2024).

När dumpningen av muddermassor avslutats kommer en ny sjömätning av platsen att genomföras. Detta sker tillräckligt lång tid efter att sista dumpningen av muddermassor genomförts, så att materialet hinner konsolideras.

7 Genomförandeplan

Entreprenören kommer att upprätta en genomförandeplan med hänsyn till åtaganden och villkor i lagakraftvunnen dom. I planen kommer entreprenören att i detalj beskriva genomförandet av verksamheten, tider, utrustning och hur miljökraven kommer att implementeras i arbetsgången. Genomförandeplanen kommer att ges in till tillsynsmyndigheten

Entreprenören dokumenterar relevant information om muddringsarbetet och rapporterar löpande till projektansvarig på Sjöfartsverket. Dokumentation omkring muddringen såsom arbetsutrustning, muddermethod, positioner, tider och muddrad mängd kommer kontinuerligt att registreras ombord på pråmar och mudderverk. Likaså dokumentation omkring borrning och sprängning så som tid, position, mängd och typ sprängmedel och volym sprängsten kommer att registreras kontinuerligt.

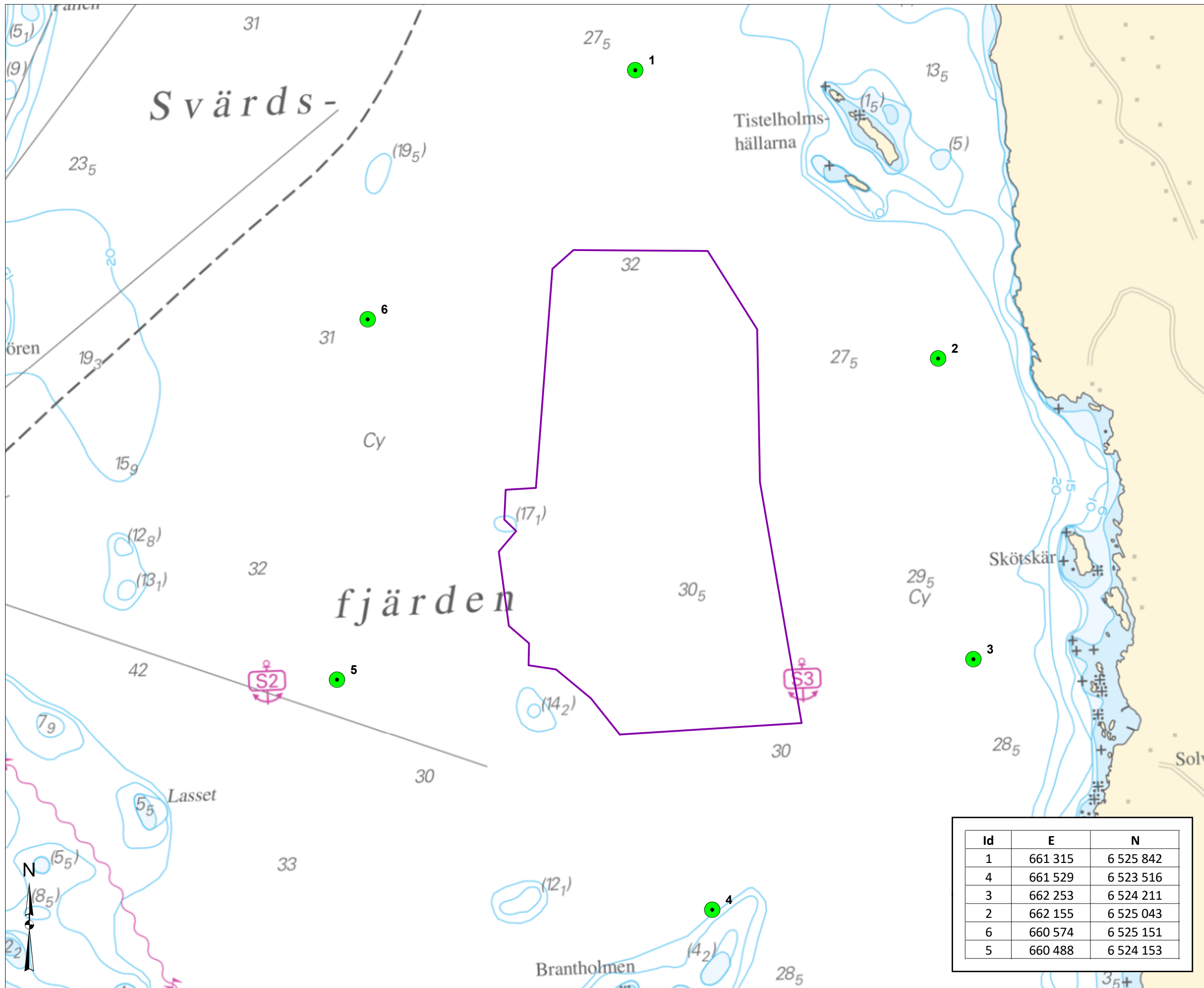
Vid dumpningsplatserna kommer kontinuerlig dokumentation att föras om tidpunkt och position för dumpning samt dumpade massors ursprung.

Entreprenörens skriftliga dokumentation och rapportering granskas och följs upp löpande av projektansvarig. Sjöfartsverket kommer även genomföra återkommande besök på arbetsplatsen. Information som kommer att dokumenteras är t.ex. kontrollresultat, väderleksförhållande, position och tider för muddringsarbetet/dumpning.

Efter avslutat projekt kommer farled, hamnbassäng och dumpningsplatser att sjömätas.

8 Referenser

SWECO, 2024. *Akkumulationsbottenutredning*, u.o.: u.n.



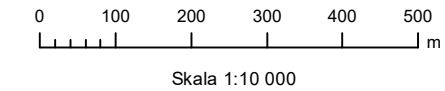
Projekt: Projekt Landsortsfarleden
 Område: Dumpningsområde Svärdsfjärden
 Bilaga: 1



Dumpningsområde Landsortsfarleden

Producerad av: Infrastrukturavdelningen
 Datum: 2024-11-06
 Koordinatsystem: SWEREF99 TM
 Vertikalt datum: RH 2000
 Bakgrundskarta: Sjöfartsverkets rastersjökort
 Pappersstorlek: A3
 Filnamn: Bilaga_kontrollprogram

© Sjöfartsverket, Norrköping
 0771-63 00 00 | sjofartsverket@sjofartsverket.se



Produkten får ej användas för navigering

Teckenförklaring

- Dumpningsområde
- Kontrollpunkter

Id	E	N
1	661 315	6 525 842
4	661 529	6 523 516
3	662 253	6 524 211
2	662 155	6 525 043
6	660 574	6 525 151
5	660 488	6 524 153

